



Ikke ét eneste bondehus fra middelalderen er bevaret i Danmark, modsat forholdene i flere af vores nabolande. Det er der flere årsager til. Dels var husene i begyndelsen af middelalderen opført af jordgravet tømmer, ligesom i oldtiden, og her er det et spørgsmål om tid, før råd sætter ind. Først i senmiddelalderen begynder skikken med syldsten for alvor, delvis fremtvunget af tømmermangel. Landsbyerne lå desuden fra middelalderens begyndelse på det samme sted, hvilket ofte betød fjernelse af gamle bygninger, før nye blev opført. Endelig har vort nabofolk svenskerne også en finger med i spillet. I 1600-årenes krige blev der brændt ganske mange gårde af, men mange flere blev lagt øde på grund af pest og misvækst, og da landet atter kom på fode, stod gårdene ofte ikke til at redde.

Titelbillede: Vinkelgården, som den fremstår på Frilandsmuseet Hjerl Hede i dag.

Efter krigen i 1864 blev nationalfølelsen vakt for alvor, og man rettede interessen mod den danske kultur og især mod den del, som man opfattede som værende rent dansk og uden udefra kommende indflydelse. Da Danmark i bund og grund var baseret på landbrug, kom navnlig bøndernes livsstil og historie selvfølgelig i fokus. I begyndelsen var man mest optaget af at indsamle fortællinger og viser, som kunne belyse de mundtlige traditioner; de opbevares i dag på Dansk Folkemindesamling.

Med tiden blev interessen for bondekulturen udvidet til også at omfatte bondestuer og hele de bygninger, som bønderne boede i. Midt i 1800-årene blev man så småt opmærksom på, at mange af de gamle huse var ved at forsvinde, og i 1897 blev Frilandsmuseet grundlagt. Hensigten var at indsamle gamle bygninger og at give museets gæster mulighed for at opleve fortidens bondeliv på nærmeste hold.

Det var selvfølgelig vigtigt at finde så gamle bygninger som muligt. Man havde en teori om, at landbrugets huse havde udviklet sig fra meget simple huse, hvor mennesker og dyr levede sammen i ét rum, over huse med adskillelse og, senere, til separate bygninger til bolig og stald. Det højeste udviklingsstrin var den firlængede gård. Nationalmuseet registrerede gårde i forskellige egne af landet med henblik på at finde de forskellige udviklingsstadier blandt de endnu stående bygninger.

En af de kendteste folkemindesamlere var Evald Tang Kristensen, som påbegyndte sin indsamling allerede i 1860'erne. Under en af sine rejser i Midtjylland blev han opmærksom på *Søgården* i landsbyen Vinkel, som ligger ca. 8 km sydøst for Viborg. Gennem ham fik Nationalmuseet kendskab til bygningen, og der blev i flere omgange udsendt folk for at fotografere og måle op. Også i 1920-22 blev der taget billeder og tegnet af arkitekten Halvor Zangenberg, som var nyansat på Frilandsmuseet.

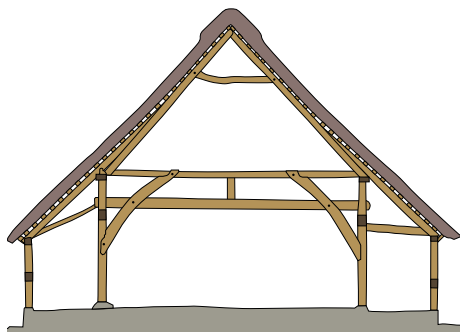
Denne gang var årsagen til interessen, at man ønskede at opkøbe huset og opføre det på Frilandsmuseet som et eksempel på den enlængede gård – ifølge teorien forgængeren til de flerlængede gårde. Af forskellige grunde lykkedes det imidlertid for den succesrige handelsmand Hans Peter Hjerl Hansen at opkøbe ejendommen først. I 1930 blev gården flyttet til Hjerl Hede mellem Skive og Holstebro, hvilket foregik under tilsyn af arkitekt Mogens Clemmensen. I forbindelse med flytningen fik gården navneforandring til Vinkelgården.

Zangenberg gennemgik også de skriftlige kilder om gården, som giver viden tilbage til 1605, da gården hørte under Randrup gods. Huset var ifølge kilderne opført 1640 af fæstebonden Mathias Sørensen, men Zangenberg mente ud fra sin undersøgelse, at

lade-enden af huset var betydeligt ældre end beboelsen, således at begivenheden i 1640 snarere var en ombygning af et eksisterende hus. Zangenberg mente, at ladens indvendige tømmerkonstruktion var blevet stående, og at kun ydervæggene var blevet fornyet.

Da de store landboreformer kom sidst i 1700-årene, valgte man i Vinkel at lade husene ligge og kun at omfordele jorden, så den enkelte gårds jord blev samlet. Det er en medvirkende årsag til, at Vinkelgården ikke blev revet fuldstændigt ned og erstattet med en moderne bygning. I stedet fik den blot en ansigtsløftning i ny og næ. Zangenberg mente, at Vinkelgården muligvis var en stadig stående middelaldergård.

Aldersbestemmelsen bygger på flere ting, bl.a. den såkaldte højremskonstruktion: taget bæres af to stykker tømmer, som ligger i husets længderetning og som er understøttet af to rækker stolper. Dette mente han var et gammelt træk, og de første jernalderhuse – netop af denne konstruktion – var netop da blevet fundet i Thy. Dernæst kunne tømmerets spor af en langsav pege på middelalderen; dette er dog i sig selv ikke noget bevis, for langsaven var i brug langt op i nyere tid. Så er der samlingen (bladningen) af tømme-



Tværsnit af højremskonstruktionen i Vinkelgården. – Efter Zangenberg (omtegnet).



Gotisk tømmermærke og savspor.

ret i højremskonstruktionen med krumme skråbånd, det kunne også være et gammelt træk. Endelig fandt Zangenberg to tømmermærker, i begge tilfælde et lille *i* skrevet med gotisk skrift – hvoraf kun det ene er synligt i dag. De øvrige tømmermærker i laden er dannet med lige streger i simple former.

Ingen af de nævnte træk er i sig selv nok til at underbygge en datering til 1500-årene, men tilsammen giver de en indikation af en *mulighed*. I vore dage har vi årringdatering (dendrokronologien) som en uafhængig metode til aldersbestemmelse af egetræstømmer.

Metoden er i princippet enkel. Egetræer danner en årring om året, og når de fældes, kan man derfor se, hvornår træet begyndte at vokse. Gode vækstår giver brede årringe, dårlige vækstår giver smalle årringe. En serie af årringe kan derfor sammenlignes med en moderne stregkode, og en serie af årringe – helst mere end 100 år – udgør en unik rækkefølge, der ikke kan genfindes nøjagtigt magen til på noget andet tidspunkt. Hvis man har en facitliste – en grundkurve – som viser årringsbreddernes skiften gennem tiden, kan man ved avanceret programmel indpasse den målte årringsserie og derved finde frem til prøvens alder.

Princippet er enkelt og forudsætter optimale omstændigheder. Praksis er naturligvis mere kompliceret. Årringene i et egetræ dannes lige under barken. De yderste og



Tømmersamling i Vinkelgården med krumme skråbånd og såkaldt hagebladning, hvor en slags modhager forhindrer samlingen i at skride fra hinanden.

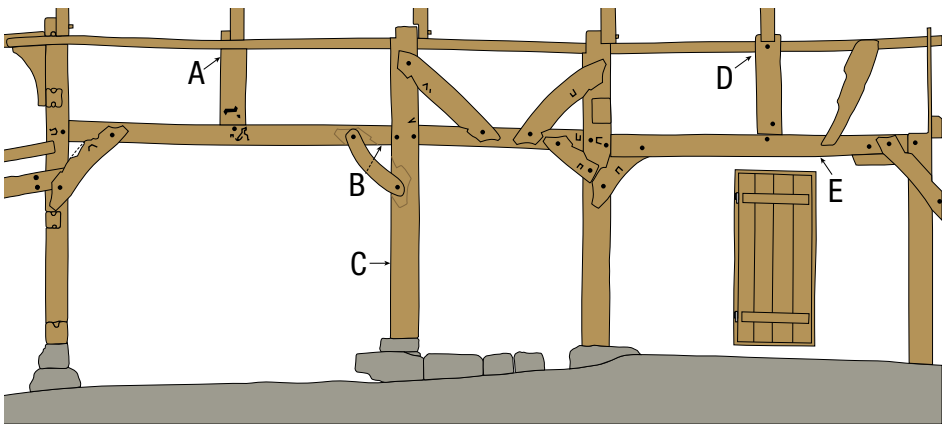


Opmåling af årringbredderne på en af boreprøverne.

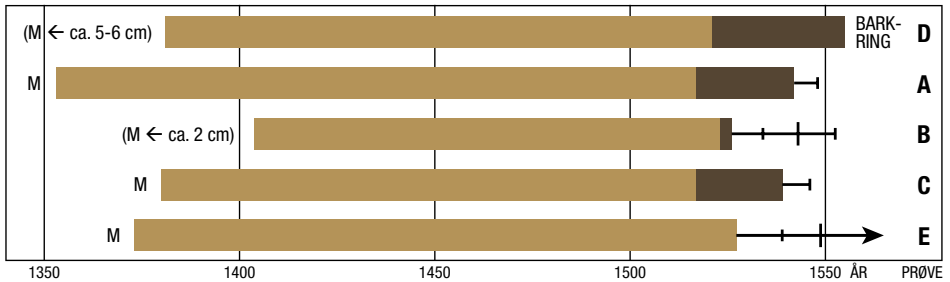
Udtagning af boreprøve.

altså yngste årringe kaldes splintved og er blødere end resten af stammen, kernevedet. I det levende træ foregår transporten af næringsstoffer og vand fra træets rødder og opfejer. Optræder der splintved på en træ-

prøve, kan en datering med nogle års usikkerhed angive fældningsåret; er barken til stede, bliver bestemmelsen præcis, undertiden endda inden for et halvt år. Der dannes nyt splintved hvert år, mens de ældste dele



Stolperække i Vinkelgården. Bogstaverne angiver boreprøver. – Efter Zangenberg.



Træprøverne fra Vinkelgården. M betyder marv (stammens centrum). Splintved er angivet mørkbrunt. Lang tværstreg angiver sandsynligt fældningsår; kort angiver usikkerheden.

af splinten efterhånden bliver omdannet til kerneved.

Hvis tømmeret i et hus er genbrugt fra en ældre bygning, eller hvis der er foregået reparationer efter husets opførelsestidspunkt, giver det særlige udfordringer for aldersbestemmelsen. Fældningstidspunktet for træet kan måske nok opnås, men vil være et andet end husets opførelsestid. Her spiller en bygningsarkæologisk vurdering af bygningen en stor rolle for at udrede forholdene.

*

Efter en gennemgang af de ældste foreliggende opmålinger, nemlig Zangenbergs, blev der i ladens højremskonstruktion udtaget

fem træprøver med et hult bor, her med en diameter på 18 mm. På fire af de fem prøver var der bevaret splintved, og én af disse prøver havde endda barkring bevaret. De fem årringsserier stammer alle fra omkring 200 år gamle egetræer, nogle lidt yngre. Træerne er antagelig fældet nogenlunde samtidig. Prøven med barkring stammer fra et egetræ, som er fældet i vinterhalvåret 1545/46.

Vinkelgården er dermed lige akkurat yngre end middelalderen, hvis afslutning i Danmark sættes til 1536, men bygningen kan nu dokumenteres at være Jyllands ældste bondehus.

Inger Laigaard

TIDSSKRIFTET SKALK

Jelshøjvænget 29 · DK-8270 Højbjerg

Tlf: 86 27 37 11 · Fax: 86 27 30 46 · Giro: 2 10 47 17

skalk@post.tele.dk · www.skalk.dk

Redaktion: Christian Adamsen

Skalk udkommer seks gange om året · Prisen er 286 kr. i abonnement, som tegnes ved henvendelse til Skalk. · Eftertryk kun med tilladelse.

Produktion: Kannike Holding A/S · ISSN 0560-1894